

# 2023 関東パラ水泳記録会



## 報 告 書

- 主催 関東身体障がい者水泳連盟  
共催 (一社)日本パラ水泳連盟  
主管 2023 関東パラ水泳記録会実行委員会  
日時 2023年10月15日(日) 競技開始:10時20分  
場所 国士舘大学 室内プール  
後援 東京都障害者スポーツ協会  
協力 東京都障害者水泳連盟  
国士舘大学  
東京ウエストライオンズクラブ  
協賛 ゴールドウィン・味の素



令和 5 年11月吉日

## 2023 関東パラ水泳記録会を終えて

多くの方々のご協力をいただき、関東パラ水泳記録会兼日本パラ水泳地域等記録会連携型通信総合記録会関東ブロック大会を国士舘大学温水プールにて開催することができました。国士舘大学プールは初めて使用する施設であり困難も伴いましたが、関わっていただいた皆様の協力で安全で有意義な大会を開催することができました。

本記録会は選手の皆様が練習の成果を発揮する機会を増やすことを目的として開催されました。選手の皆様は、練習の成果を発揮して、それぞれの目標を実現されたことと思います。

本記録会の記録は2023年度日本パラ水泳地域等記録会連携型通信総合記録会の表彰としてマルチクラスの男女別に種目ごとに1位～3位が表彰されました。今後も選手の皆様が練習の成果を発揮する機会を増やすためにこのような記録会も開催していきたいと考えております。

最後になりますが、本記録会開催にあたりましてご支援・ご協力をいただきました、公益財団法人東京都水泳協会、東京都障害者スポーツ協会、東京都障害者スポーツ指導者協議会、東京都障害者水泳連盟、国士舘大学の皆様と関係各位の皆様。さらに毎年ご協力いただいております東京ウエストライオンズクラブの皆様、2023 関東パラ水泳記録会実行委員の皆様、記録会を陰から支えていただいているボランティアの皆様、ご支援を賜りました多くの皆様に心より感謝申し上げます。

関東身体障がい者水泳連盟 会長 山崎 泰広

# 地域記録会の実施状況

報告地域連盟 関東身体障がい者水泳連盟

期日 2023年10月15日 プールの長さ 短水路 長水路

会場 国士館大学 温水プール

参加人数

(人)	肢	視	聴	知	計
男	32	2	3	3	40
女	16	2	0	1	19
計	48	4	3	4	59

失格数

合計 1件

種類	件数
泳法違反	1
スタート違反	0
その他	0

注意 合計 0件

種類	件数
スタート	0
泳法	0

クラス分け報告 クラス分けシステムの種類  
実施数 0件

JSFD J-FCS

医療報告

体制：看護師1名

処置内容：

特に報告すべき事項はなし

その他、特記事項

計時は自動、バックアップとして手動計時

リレー種目実施

初めて、連盟未登録身体障がい障害者、S14 選手を参加可能とした

国士館大学 温水プールで初の関東記録会を実施

国士館大学の学生とOBの協力を得て開催

初めて TOKYO 障スポ&サポートのボランティアを活用

初めて未選手登録者の参加を可能として開催し未選手登録者が参加した

次年度の課題

地域レベルでの大会競技役員の要請とスキルアップ

開催時期の再考

# 大会の様子

## 会場



## 競技



## 表彰



# 2023 関東パラ水泳記録会 兼 日本パラ水泳地域等記録会 連携型通信総合記録会関東ブロック大会開催要綱

- 1 目的 記録会は、関東の身体障がい者が記録会を通じて自己の有する能力に挑戦し、又、お互いの交流を深め、社会へ参加する意欲を大いに喚起するとともに、障がい者のスポーツ振興を図り、広くボランティアや応援の参加を呼びかけ、障がい者への理解を深めることを目的として開催する。
- 2 主催 関東身体障がい者水泳連盟
- 3 共催 一般社団法人 日本パラ水泳連盟
- 4 主管 2023 関東パラ水泳記録会 実行委員会
- 5 後援(予定) 東京都障害者スポーツ協会
- 6 協力(予定) 東京都障害者水泳連盟・国土舘大学・東京ウエストライオンズクラブ
- 7 協賛(予定) ゴールドウィン・味の素
- 8 日時 2023年10月15日 (日)  
 受付 08:30 ~ 練習時間 08:45 ~ 09:45  
 開会式 10:00 ~ 10:10 競技開始 10:20 ~ 16:45  
 閉会式 17:00 ~ 17:10 (予定)
- 9 会場 国土舘大学温水プール(25m×レーン 水深 1.6m)  
 〒154-0023 東京都世田谷区若林4丁目32-5  
 ※ お問い合わせは、21項【記録会に関すること】へお願いします。  
 ※ 会場の駐車場はありません。  
 公共交通機関をご利用頂くか、周辺の駐車場をご利用ください。
- 10 競技規則 1)本記録会は、J-FCSクラス分けにて実施する  
 2)「日本水泳連盟競技規則」「日本パラ水泳連盟(WPS 規則を含)」及び本記会録申し合わせ事項による  
 3)クラスのない者は Open クラスとなる
- 11 競技方法 1)個人種目  
 50m・100m自由形 (S1~S21)  
 50m・100m背泳ぎ (50mは S1~S13・S15・S21、100mはS1~S21)  
 50m・100m平泳ぎ (50mは S1~S13・S15・S21、100mはS1~S21)  
 50mバタフライ (S1~S13・S15・S21)  
 100m バタフライ (S5~S15・S21)  
 150m個人メドレー (SM1~SM4)  
 200m個人メドレー (SM3~SM15・S21) 詳細は種目一覧を参照のこと。
- 2)リレー種目(フリーリレー・メドレーリレー)  
 28ポイント・38ポイント・S14 ミックスリレー  
 ※ここでの S14 リレーは男子2名、女子2名で構成する  
 リレーはチーム対抗エントリーとし、リレーチームの構成選手は単一の団体クラブの選手に加え、3名以下の団体と個人の統合チームのエントリーを認める。  
 ただし統合チームの所属地域は関東とし、構成選手は他のチームとの重複は認めない。また必ず個人種目にもエントリーすること。
- 3)競技順序(女子→男子)
- |               |                |                |
|---------------|----------------|----------------|
| 1. 100m自由形    | 5. 100m背泳ぎ     | 9. 50m自由形      |
| 2. 100m平泳ぎ    | 6. 100mバタフライ   | 10. 50mバタフライ   |
| 3. 200m個人メドレー | 7. 200mメドレーリレー | 11. 50m平泳ぎ     |
| 4. 150m個人メドレー | 8. 50m背泳ぎ      | 12. 200mフリーリレー |
- ※申込状況により一部変更する場合がある  
 ※No.7とNo.8の間に休憩を入れ、練習時間を設ける  
 競技順序変更の際は2023年10月1日を目途にホームページ上に掲載する

- 12 参加資格 1)小学生以上で2023年度の日本パラ水泳連盟登録者  
2)障がい者手帳を所有し日本パラ水泳連盟に会員登録を希望する選手  
3)知的障がい者については養育手帳所有者で2023年度の日本パラ水泳連盟登録団体から申込ができる選手。ここでの登録団体とは知的水泳連盟の登録団体のことではない。「通信記録会賛助会員」を希望する選手は20.その他12)項の表彰対象になるが別途申込が必要。  
4)身体障がい者のリレーは1)2023年度の日本パラ水泳連盟登録者のみエントリー可  
※本記録会は全体で200名のエントリーを想定している。上記1)の受付を優先し2)3)については申し込み多数の場合は先着順とする。定員オーバーの場合参加料は返金する。
- 13 クラス分け 本記録会では、クラス分け(J-FCS)は、実施しない
- 14 参加制限 エントリーは1人2種目までとする
- 15 参加料 個人種目 日本パラ水泳連盟登録者は3,000円/人、登録なしは4,000円/人  
(2種目までエントリー可能)  
リレー種目 1エントリーにつき4,000円
- 16 表彰 1)参加選手には記録証を発行する(選手に一枚発行)  
2)2023年度日本パラ水泳地域等記録会連携型通信総合記録会の表彰として  
マルチレースの男女別、種目ごとに1位~3位を表彰する  
S14クラス50m自由形男女について1位~3位を表彰する  
S15クラス50m自由形男女について1位~3位を表彰する  
ハイポインター表彰として男子1名、女子1名を表彰する  
ユースハイポインターとして、18歳未満の選手の中から男子1名、女子1名を表彰する  
(年齢は記録会時の年齢を確認する)  
リレーは関東ブロック大会1位をブロック代表とし、全国ブロック対抗リレーの表彰対象チームのそれぞれのリレー1位を表彰する  
※マルチクラス計算方法は、  
2023WorldParaSwimmingSeniorPointsCalculatorを使用する。
- 17 申し込み 1)方 法: 申込書に必要事項を記入の上参加料振込証明となるものを添えて  
実行委員事務局宛に郵送またはメールにて申し込みのこと。(FAX不可)  
《メールの件名に「関東パラ水泳記録会申込書(団体名または個人名)」を必ず記載》  
※件名が記載されていないメールは開封致しません。  
2)申込先: 記録会実行委員事務局  
e-mail:KSFD.swim.meet@gmail.com  
参加料振込先:ゆうちょ銀行  
口座番号:10150-91325891 関東身体障がい者水泳選手権大会  
他銀行より振り込む場合  
店名:018 店番:018 預金種目:普通預金 口座番号:9132589  
※参加料銀行振込のみとしその他の方法では受け付けません  
3)日本パラ水泳連盟登録団体用申込書(申込者に未登録者を含むことができるが別途登録個人用兼未登録個人用申込書も添付)、登録個人用兼未登録個人用申込書を用意する。申込書は関東障がい者水泳連盟 HP からダウンロードできる。  
関東身体障害者水泳連盟 (kanto sfd.com)  
4)申込時に必要な日本パラ水泳連盟選手登録者のP-No.は日本パラ水泳連盟の選手検索データベースから入力のこと、未記入は受け付けません。  
playersearch (一社)日本パラ水泳連盟 (paraswim.jp)  
5)日本パラ水泳連盟登録団体のみリレーエントリーは団体申込書で個人エントリーと同時に申し込みこと。統合チームおよび知的のリレーエントリーは、専用の申し込み書でオーダーも含めてエントリーのこと。  
6)2023年9月20日(日)を目途にホームページ上にてエントリー一覧を掲載します。  
誤りなどございましたら21項【記録会に関すること】へ早急お問い合わせ下さい。

18 申込期限**2023年8月14日(日)必着**

- (締切日) ※申込期限を過ぎての申し込み・追加・変更・取り消しは一切認めない  
※記録会不参加の場合でも参加料、協賛金、お弁当代の返却は行わない  
ただし、コロナ感染症拡大等、主催側によって記録会を中止する場合がある。  
記録会中止の場合は参加料・協賛金・お弁当代を返金する。

- 19 免責事項 1)参加者の健康管理は本人の責任とし、各自十二分に注意すること  
2)会場における事故などについては応急処置のみとし、その他の責任は負わない

- 20 その他 1)記録会は有観客とするが、基本的には政府や開催地の新型コロナウイルス感染症対策、  
関連団体の感染拡大予防ガイドライン、スポーツイベントの再開に向けた感染拡大予防  
ガイドライン(スポーツ関係の新型コロナウイルス感染拡大予防ガイドラインについて：  
スポーツ庁)に沿って行い、その他の事項については、ホームページに掲載する。  
2)コロナ感染防止の為原則入退水やタッピング等の介助は主催者側では実施しない  
3)水着に関して  
①原則 FINA 承認水着とする  
②重ね着は禁止。着用できる水着は1枚とする。  
③水着、身体へのテーピング等は基本的に禁止とする  
必要な場合は、記録会時、招集所に申請、審判長の許可を得ること  
④スポンサーロゴや所属チーム等の名称・マークはそれぞれ1つ(30cm<sup>2</sup>以内)までとする  
※それぞれの大きさ(サイズ)は着用前の面積とする  
※採寸方法は正方形または長方形とみなし、縦×横で面積を求める  
4)宿泊については各自で確保すること  
5)メディアの取材がある選手は、事前に実行委員まで連絡すること。  
6)本記録会の申込書に記入された個人情報については、本記録会及び日本パラ水泳選手権  
大会、ジャパンパラ水泳競技大会、選手登録の事務処理、コロナ感染が発生した場合の  
連絡のみに使用し、その他の目的には一切使用しない。  
7)監督者会議は行わない  
8)開催要項の変更や追加情報は随時ホームページに掲載するので確認すること  
また、当日必要な連絡事項はアナウンスとともに会場に掲示する  
9)車いすの貸出は行わない。必要な方は各自用意すること。  
10)選手 ID は当日受付で配布するが ID ホルダーは配布しない。各自ハガキサイズの物を  
用意のこと、前回のものがあれば可。なお、記録会当日持参しない選手は100円で受付  
にて販売する。  
11)本記録会の記録は第40回日本パラ水泳選手権の標準記録対象記録会ではない

- 21 問い合わせ【記録会に関すること】2023 関東パラ水泳記録会実行委員事務局  
e-mail:KSFD.swim.meet@gmail.com

※関東身体障がい者水泳連盟ホームページより記録会申込、選手登録についての書類をダウンロードできます  
<http://www.kanto-sfd.com/>

※関東大会専用 Facebook ページもご覧下さい  
(記録会映像等を掲載する場合があります、ご了承願います)



# 2023 関東パラ水泳記録会 2次要綱

## 1. 施設利用にあたっての注意事項

- 1) 会場は国土館大学世田谷キャンパス メープルセンチュリーホール地下二階です
- 2) 会場には駐車場はございません  
交通機関：小田急線梅ヶ丘駅下車、徒歩9分  
東急世田谷線松陰神社前駅または世田谷駅下車、徒歩6分

## 2. 会場入場

- 1) 受付開始時間は08:30です
- 2) 受付場所は三階です。受付は個人別に行いID票とプログラムを配布します。  
なお要綱で案内の通りIDホルダは配布いたしません。はがきサイズのID票が入るサイズのホルダを忘れずに持参ください。無い場合は当日100円で選手受付にて販売いたします。
- 3) 選手の控えは三階です。また地下一階観覧ギャラリーを利用できます。

## 3. 更衣室の利用

- 1) 地下二階プール入口と三階の更衣室が利用できます。なおロッカーの利用はできません。
- 2) 家族更衣室を1室用意する。利用にあつては長時間の占有はさけて譲り合つて利用ください。

## 4. 車いすトイレに関して

- 1) メープルセンチュリーホール内には地下二階 家族更衣室内のトイレしか車いすトイレはございません。  
大変申し訳ないですが譲り合つての利用をお願いします

## 5. 競技規則と競技方法

- 1) 計時は機械計時を導入するが都合によりスコアボードの設置がありません。記録は三階に掲示する速報を確認ください。
- 2) 競技は2レーンから5レーンを使って実施する。なお、8レーンにダウンレーンを設ける。

## 5. リレーオーダー提出締め切り

- 1) フリーリレー・メドレーリレー共に午前10時00分となる。オーダー用紙は競技デスクへ提出すること。

## 6. 練習時間について

- 1) 午前練習時間 08:45~09:45 公式スタート練習開始 09:25
- 2) 午後練習時間 12:10~12:50 公式スタート練習開始 12:20
- 3) いずれも障がい別にレーンを設けるので指示に従つてアップすること

## 7. スタートについて

- 1) バックストロークレッジの用意はない

## 8. 招集

- 1) 招集は三階で行う。選手動線は別紙「会場図」を参照すること。

## 9. スポンサー表彰

- 1) 本記録会ではスポンサーからの表彰を行います。表彰式は閉会式で行います。  
該当者には、当日ご案内いたしますので、表彰式にご参加ください。

# 大会役員

委員長	山崎 泰広	(関東身体障がい者水泳連盟 会長)
委員	成田 真由美	(関東身体障がい者水泳連盟 副会長)
	軽部 弘	(関東身体障がい者水泳連盟 理事長)
	中條 泰治	(関東身体障がい者水泳連盟 副理事長)
	宮本 靖	(関東身体障がい者水泳連盟 副理事長)
	駒崎 茂	(関東身体障がい者水泳連盟 理事)
	前田 大介	(関東身体障がい者水泳連盟 理事)
	上田 孝司	(関東身体障がい者水泳連盟 理事)
	柴田 安秀	(関東身体障がい者水泳連盟 理事)
	山崎 珠美	(関東身体障がい者水泳連盟 理事)
	木村 潤平	(関東身体障がい者水泳連盟 理事)
	竹田 芳男	(関東身体障がい者水泳連盟 理事)
	杉内 周作	(関東身体障がい者水泳連盟 理事)
	新谷 雄一	(関東身体障がい者水泳連盟 理事)
	福間 純	(関東身体障がい者水泳連盟 理事)
	江島 大佑	(関東身体障がい者水泳連盟 理事)
	森田 雅晴	(関東身体障がい者水泳連盟 監事)

## 2023 関東パラ水泳記録会 競技役員

審判長	浅沼 裕子	(日本パラ水派遣)				
副審判長	大和田 博	(日本パラ水派遣)				
出発合図員 (主)	長谷川 雪恵	(日本パラ水派遣)				
泳法審判員 (主)	大久保 武紀 藤田 幸直	(都障水) (都障水)	矢壁 彩 菅谷 朋子	(関東障水) (都水協)	吉池 秀幸	(関東障水)
折返監察員 (主)	朝日 美智子 中村 恵子 上野 暢彦	(都障水) (都水協) (S&S)	岡田 藤子 黒田 裕子	(都障水) (S&S)	馬場 俊明 近藤 靖子	(関東障水) (S&S)
計時員 (主)	松田 睦美 澤野 宗行	(関東障水) (国土館)	鹿角 美羽 川上 諒子	(国土館) (国土館)	猪山 智久	(国土館)
競技進行	宮本 靖	(関東障水)				
機械操作 (主)	藤田 海基	(国土館)	伊賀上 竜馬	(国土館)	安倍 一稀	(国土館)
情報処理 (主)	竹田 芳男 渋谷 晃樹	(関東障水) (国土館)	渡邊 圭子	(都障水)	和崎 叶充	(国土館)
記録員 (主)	田中 宏樹 遠藤 聡理 水成 直也	(国土館) (ライオンズ) (ライオンズ)	西崎 泰司 小倉 豊	(関東障水) (ライオンズ)	米川 哲生 柳井 健一	(ライオンズ) (ライオンズ)
招集員 (主)	福間 純(兼) 上原 範子	(関東障水) (関東障水)	平島 敦子 飯山 貴仁	(関東障水) (S&S)	小熊 智子	(S&S)
誘導係 (主)	鈴木 春奈 飯山 美代子 松本 和千 福原 由美子	(関東障水) (S&S) (S&S) (S&S)	伊藤 真吾 須田 誠 幅岸 彩	(関東障水) (S&S) (S&S)	佐藤 星 大里 愛莉 小沼 昭博	(関東障水) (S&S) (S&S)
競技デスク (主)	福間 純(兼) 山本 眸	(関東障水) (S&S)	眞井 絵美子 青塚 奈都美	(関東障水) (S&S)	北野 勇	(S&S)
通告員 (主)	勝又 朝子	(S&S)				
救護	杉内 智美					
会場係 (主)	宮本 靖 岩崎 祐次	(関東障水) (富士通)	シュウ ディクソン 奥瀧 乃梨子	(富士通) (富士通)	川西 利治	(富士通)
総合受付 (主)	中條 泰治	(関東障水)				
ライフセーバー (主)	阿部 辰夫	(都障水)	日比 崇達	(国土館)		

手話通訳	平島 敦子	(関東障水)兼務				
受付	(主) 杉内 周作 中條 泰治 富樫 航太郎	(関東障水) (関東障水) (国土館)	森田 雅晴 竹部 晶雄	(関東障水) (富士通)	江島 大祐 竹部 来和	(関東障水) (富士通)
競技役員係	(主) 前田 大介	(関東障水)	中村志保	(関東障水)		
大会総務	山崎 泰広 江島 大祐 竹田 芳男 田中 宏樹	(関東障水) (関東障水) (関東障水) (国土館)	軽部 弘 中條 泰治 前田 大介	(関東障水) (関東障水) (関東障水)	杉内 周作 宮本 靖 和田 匡史	(関東障水) (関東障水) (国土館)
派遣総務	桜井 誠一	(日本パラ水派遣)	中森 邦男	(日本パラ水派遣)		
コーディネーター	鈴木 しのぶ	(日本パラ水派遣)				

- 関東障水 … 関東身体障がい者水泳連盟
- 都障水 … 東京都障害者水泳連盟
- 都水協 … 東京都水泳協会
- S&S … TOKYO 障スポ&サポート
- 富士通 … 富士通株式会社
- ライオンズ … 東京ウエストライオンズクラブ

# 競技上の注意事項

## 1. 競技規則と競技方法

- 1) 本記録会は 2023 年度 JPSF 競技運営指針(WPS 水泳競技規則に準拠)および要綱に基づいて行う
- 2) 複数のクラスの競技が同時に行われた記録の処理はクラス毎とする。
- 3) 視覚障害者選手について  
S11 クラスの者は光を完全に遮断したゴーグルを着用すること。また、ターン側とゴール側の合図員(タッパー) 2名を伴って招集を受けること。 ※ゴーグルの確認はレース終了後にプールサイドで行う。

## 2. スタートについて

- 1) スタートは1回のみとし、やり直しは行わない。他の選手がフォルススタートを行った場合も出発合図員の号砲によってスタートすること
- 2) スタートの方法
  - 2-1) 飛び込みの場合、審判長の短い笛の合図で準備し、長い笛の合図とともにスタート台に立ち、“テイク・ユア・マーク(位置について)”の号令で少なくとも一方の足の指を前縁にかけ、静止した状態でスタートの合図を待つ
  - 2-2) 水中スタートの場合、審判長の短い笛の合図で直ちに自コースもしくは近い方のプールサイドから入水し自コース内に移動する。長い笛の合図と共に“テイク・ユア・マーク(位置について)”の号令でスタート準備をして静止した状態でスタートの合図を待つ。(プールサイドから入水する選手は、自分の選手紹介が終わり次第プールサイドに移動して入水準備をすること)
  - 2-3) 背泳ぎの場合は長い笛の合図とともに入水し 2 度目の長い笛とともにスタートの位置につく

## 3. 競技順

競技は原則として女子・男子の順に記録会プログラムの競技順序で行う

## 4. 招集

- 1) 招集は競技開始予定時刻の 20 分前より開始し、10 分前に終了する。
- 2) 招集時間に遅れた選手は棄権と判断されるので注意すること

## 5. 競技エリア内入場許可・介助申請

- 1) ルールエクセプションコード「T」または「A」の記載のない選手が介助者等を伴って競技エリア内に入る場合は許可が必要である。該当レース1時間前までに理由を記載したエリア入場許可申請書を招集所へ提出すること。内容によっては認められないことがある。申請書は受付に備え付けている。  
なお、立ち入りが認められた場合においても競技エリア内でのコーチング行為(計時行為も含む)・写真や動画の撮影などは認められない。
- 2) 本記録会では入退水・タッピングなどの介助依頼は原則受け付けない

## 6. 競技進行

競技開始時間は進行により変更する場合があるので各自進行状況に注意すること

## 7. 棄権・訂正について

棄権・プログラム訂正の受付は競技デスクで行う

## 8. 記録証

記録証は3階選手控に置くので各自持ち帰ること。尚、2種目エントリー者は2種目競技終了後の発行する

## 9. 速報の掲示

速報は3階選手控に掲示する

## 10. 手話通訳について

手話通訳は招集所で待機する

## 11. 監督者会議について

本記録会では監督者会議は行わない。ホームページに掲載される注意事項を確認すること。また、当日必要な連絡事項はアナウンスと共に会場に掲示する。

## 12. その他

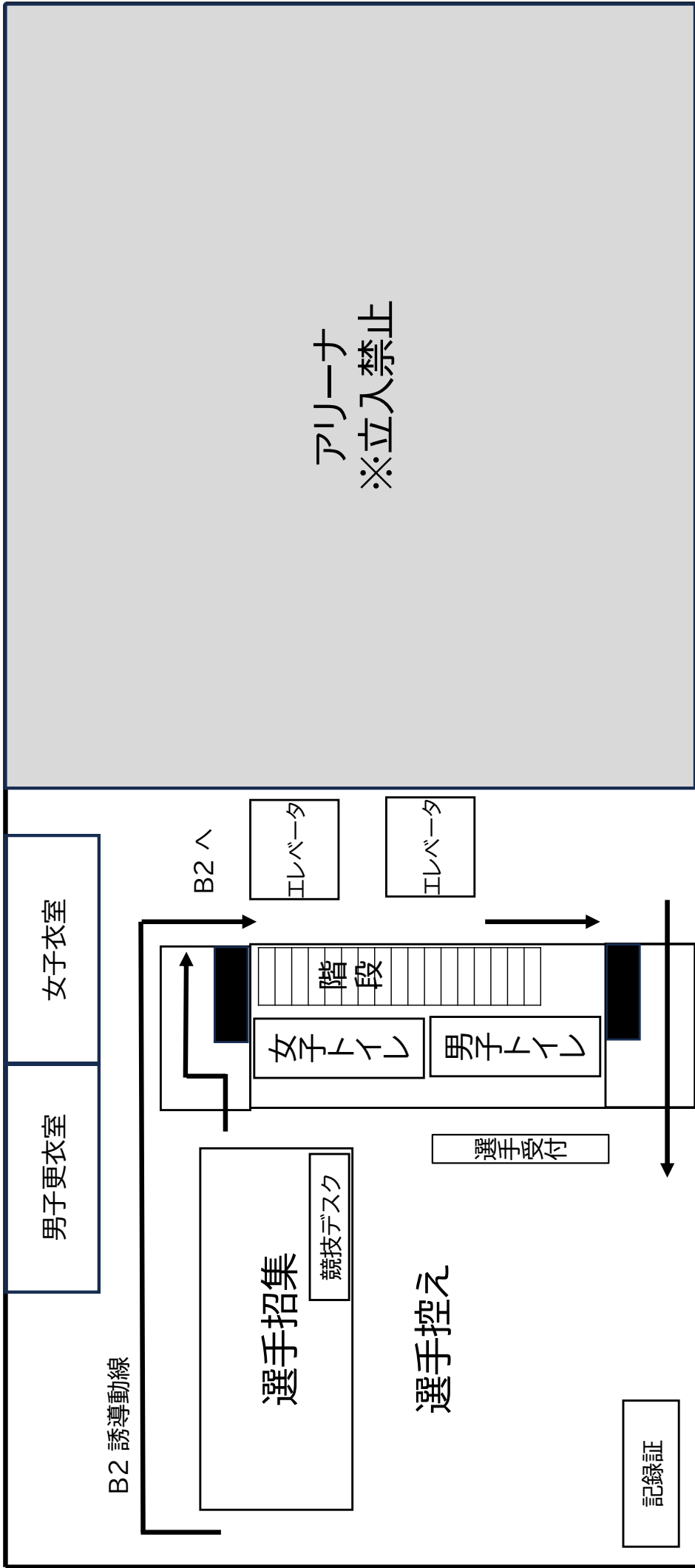
- 1) 荷物の管理は各自で行い紛失などの責任は一切負わない
- 2) 競技エリア以外は水着のみでの移動はしないこと
- 3) 車いすの貸出は行わない
- 4) 記録会中における事故または傷病については応急処置のみとする。その他の責任は負わないので各自で十二分に注意すること。
- 5) 本記録会のプログラム記載事項・記録等は関東身体障がい者水泳連盟ホームページで公開されることがある



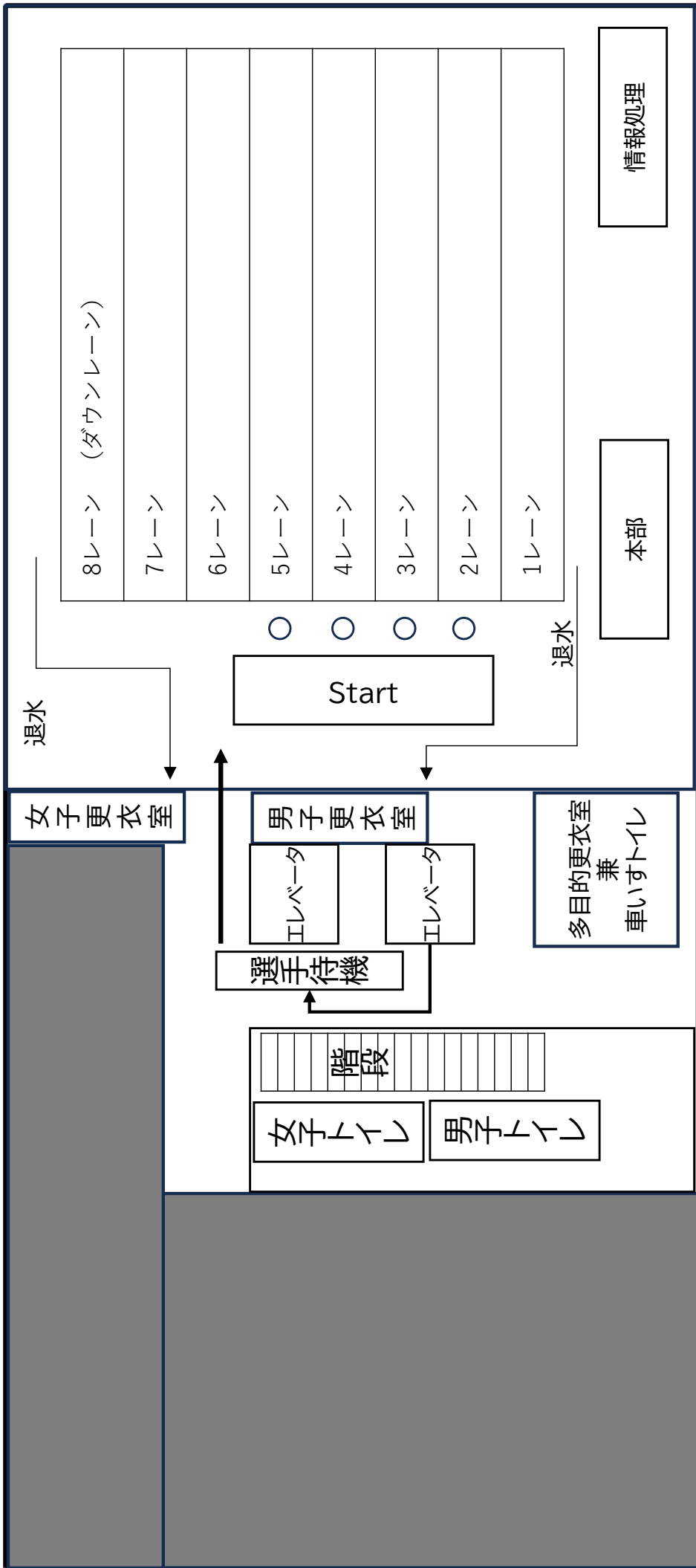
## 2, 連盟登録団体別参加者数

		肢体不自由			視覚障がい			聴覚障がい			知的障がい			合計		
		男	女	計	男	女	計	男	女	計	男	女	計	男	女	計
個人登録	参加登録	4	3	7				1		1				5	3	8
	未登録	12	10	22	2		2	2		2			1	1	2	26
DO Swimming Club	茨城県		1	1						1					1	1
筑波大学	茨城県	3	1	4				1		1				4	1	5
CYBERDYNE株式会社	茨城県														1	1
筑波技術大学	茨城県	1		1										1		1
栃木とびうお	栃木県				1		1							1		1
群馬障害者水泳協会	参加登録	3		3										3		3
	未登録	9	3	12				1		1				10	3	13
上武大学	群馬県	2	1	3										3	1	4
学校法人佐藤栄学園 花咲徳栄高等学校	埼玉県	5	1	6										5	1	6
大東文化大学	埼玉県													1		1
千葉ミラクルズSC	千葉県		1	1										1		1
セントラルスポーツ	千葉県	8	1	9	1	1	2	2		2				11	2	13
トリトン スイミングクラブ	東京都	1		1										1		1
東京ラッコ	参加登録		1	1				1		1				1	1	2
	未登録	4	2	6	1		1	1		1				6	2	8
東京4TC	東京都	4	1	5										5	1	6
東京DAC	東京都	7	5	12										7	5	12
GOLDWIN	東京都												1		1	
株式会社NTTドコモ	東京都	1		1										1		1
あいおいニッセイ同和損害保険株式会社	東京都		1	1										1	1	2
伊藤忠丸紅鉄鋼	東京都	1		1										1		1
JR東日本	東京都				1	1								1	1	2
国立館大学パラスイムチーム	東京都	3		3										3		3
株式会社ゼネラルパートナーズ	東京都				1		1							1		1
株式会社ファンコミュニケーションズ	東京都		1	1										1	1	2
三菱商事	東京都	1		1										1		1
清水建設株式会社	東京都		1	1										1		1
野村不動産パートナーズ株式会社	東京都		1	1										1		1
株式会社フジタ	東京都	1		1										1		1
EY Japan	東京都	1		1										1		1
株式会社シロ	東京都		1	1										1		1
NTTファイナンス	東京都	1		1										1		1
筑波大学附属視覚特別支援学校	東京都														1	1
大成建設株式会社	東京都				1		1							1		1
横浜ドリーマースイミングクラブ	横浜市	2	1	3	2	1	2							2	2	4
まんぼうサガミ	相模原市	3	1	4	1	1	2							4	2	6
宮前ドルフィン	川崎市	2	1	3										2	1	3
シグマクス	横浜市	3	3	6										3	3	6
39EnjoySwimming	神奈川県	3	1	4										3	2	5
株式会社ビーズインターナショナル	横浜市	10	1	11							1	1		10	1	11
日本製紙株式会社	横浜市	1		1										1		1
神奈川大学	横浜市	1		1										1		1
パルバル湘南スポーツクラブ	神奈川県				1	1								1	1	2
南足柄市水泳協会	神奈川県	1		1										1		1
Will Speed 新潟	新潟市	1	1	2	2		2	1		1				4	1	5
長野県パラ水泳協会	長野県	1	1	2						1	1			1	1	2
静岡パシフィック・ドルフィン	静岡県	2	2	4						1	1			2	3	5
ぴい〜すSC	愛知県													1		1
中村ブレイス	島根県	4	2	6				1		1				5	2	7
合計		2	2	4	3		3	9	1	10				4	1	5
		99	47	146	21	13	34	9	1	10	3	1	4	129	61	190
								1		1			4	1	5	

3階







# 競 技 順 序

No.	種 目	予定時間		組数	人数	棄権	失格	参加合計				団体参加				個人参加						
		招集終了	競技開始					肢 体	視 覚	聴 覚	知 的	計	肢 体	視 覚	聴 覚	知 的	計	肢 体	視 覚	聴 覚	知 的	計
練習時間(8時45分から9時45分)																						
1	女子200m個人メドレー	開会式終了後	10時20分	1	2	0	0	1	0	0	1	2	1	0	0	1	2	0	0	0	0	0
2	男子200m個人メドレー	10時15分	10時25分	1	2	0	0	2	0	0	0	2	2	0	0	0	2	0	0	0	0	0
3	男女200mメドレーリレー	10時19分	10時29分	1	3	0	0	0	0	0	0	3	0	0	0	0	3	0	0	0	0	0
4	男子100mバタフライ	10時25分	10時35分	1	1	0	0	1	0	0	0	1	1	0	0	0	1	0	0	0	0	0
5	女子100m背泳ぎ	10時27分	10時37分	1	4	0	0	4	0	0	0	4	2	0	0	0	2	2	0	0	0	2
6	男子100m背泳ぎ	10時32分	10時42分	1	3	0	0	1	0	0	2	3	1	0	0	2	3	0	0	0	0	0
7	女子100m自由形	10時46分	10時56分	2	6	2	0	5	1	0	0	6	4	1	0	0	5	1	0	0	0	1
8	男子100m自由形	11時25分	11時35分	4	15	1	0	10	2	1	1	15	10	2	1	1	14	0	0	0	0	1
9	女子100m平泳ぎ	11時39分	11時49分	1	1	1	0	1	0	0	0	1	1	0	0	0	1	0	0	0	0	0
10	男子100m平泳ぎ	11時55分	12時05分	1	4	0	1	3	0	0	1	4	3	0	0	1	4	0	0	0	0	0
練習時間(8時45分から9時45分)																						
11	女子50m背泳ぎ	12時55分	13時05分	2	7	1	0	6	1	0	0	7	5	1	0	0	6	1	0	0	0	1
12	男子50m背泳ぎ	13時01分	13時11分	1	4	0	0	4	0	0	0	4	3	0	0	0	3	1	0	0	0	1
13	女子50m自由形	13時15分	13時25分	4	12	3	0	10	1	0	1	12	9	1	0	1	11	1	0	0	0	1
14	男子50m自由形	13時23分	13時33分	6	22	2	0	16	0	3	2	22	13	0	2	2	17	3	0	1	0	5
15	女子50m平泳ぎ	13時50分	14時00分	1	1	0	0	1	0	0	0	1	1	0	0	0	1	0	0	0	0	0
16	男子50m平泳ぎ	13時51分	14時01分	3	11	1	0	11	0	0	0	11	10	0	0	0	10	1	0	0	0	1
17	女子50mバタフライ	14時00分	14時10分	1	4	1	0	3	1	0	0	4	2	1	0	0	3	1	0	0	0	1
18	男子50mバタフライ	14時04分	14時14分	2	6	0	0	4	1	1	0	6	4	1	0	0	5	0	0	1	0	1
19	男女200mフリーリレー	14時20分	14時30分	1	3	0	0	0	0	0	0	3	0	0	0	0	3	0	0	0	0	0
0																						
0																						
0																						
0																						
0																						
0																						
競技終了		14時35分		※競技の進行により、時間は前後することがあります。 各自、会場内の掲示および場内放送にご注意ください。																		
閉会式		14時50分																				

### ProNo.1:女子 200m個人メドレー 1組

1組	クラス	氏名	所属	St/CoE	記録	備考
2	SM14	せりさわ みきか 芹澤 美希香	宮前ドルフィン	未 なし	02'40"68	
3					' "	
4	SM8	はなおか えりか 花岡 恵梨香	清水建設	JR A,1,2,4,12+	03'44"41	車椅子
5					' "	

### ProNo.2:男子 200m個人メドレー 1組

1組	クラス	氏名	所属	St/CoE	記録	備考
2					' "	
3	SM21	みす けん 三須 健	東京ラッコ	J 3,5	03'30"53	
4					' "	
5	SM6	とがし こうたろう 富樫 航太郎	フジタ	R 12+	03'58"93	

### ProNo.3:男女 200mメドレーリレー 1組

1組	クラス	氏名	所属	St/CoE	記録	備考
2	28P	東京DAC A	東京DAC		03'02"87	
3					' "	
4	38P	横浜ドリーマー	横浜ドリーマー		04'36"21	
5	38P	東京DAC B	東京DAC		03'57"91	

### ProNo.4:男子 100mバタフライ 1組

1組	クラス	氏名	所属	St/CoE	記録	備考
2					' "	
3	S6	とがし こうたろう 富樫 航太郎	フジタ	R 12+	01'46"20	
4					' "	
5					' "	

### ProNo.5:女子 100m背泳ぎ 1組

1組	クラス	氏名	所属	St/CoE	記録	備考
2	S6	かじ けいこ 加治 桂子	東京トリトン	J A,12+	04'02"92	車椅子
3	S7	こいけ さゆり 小池 早由里	個人(山梨県)	JL 12	02'08"60	車椅子
4	S8	おがさわら りさ 小笠原 りさ	宮前ドルフィン	L 12+	02'01"26	
5	S10	おかの めい 小神野 愛祈	個人(茨城県)	JR2026 A,12+	01'21"35	

### ProNo.6:男子 100m背泳ぎ 1組

1組	クラス	氏名	所属	St/CoE	記録	備考
2	S5	とざわ かずま 戸澤 和馬	横浜ドリーマー	JR2024 EA,3,5,12	02'45"33	車椅子
3					' "	
4	S14	あきば けんと 秋葉 建人	群馬パラ水協	未 なし	01'21"65	
5	S14	とみざわ さとし 富澤 怜史	東京ラッコ	未 なし	01'38"96	

(クラス)選手は仮クラス、確定後リザルト見直し ※確定クラスと仮クラスの順位は合算する ※SNAとSNEは順位・表彰の対象外  
[クラス]選手はシニア、その他と分けて順位・表彰を行う (クラス)の選手はオープン参加、オープン参加は順位・表彰対象外

### ProNo.7:女子 100m自由形 1/2組

1組	クラス	氏名	所属	St/CoE	記録	備考
2	S6	かじ けいこ 加治 桂子	東京トリトン	J A,12+	03'57"84	車椅子
3	S21	やじま しほ 矢嶋 志穂	ゼネラルパートナーズ	JR *H,0	棄権	車椅子
4	S21	さとう しのぶ 佐藤 しのぶ	横浜ドリーマー	L 12+	01'43"19	
5					' "	

### ProNo.7:女子 100m自由形 2/2組

2組	クラス	氏名	所属	St/CoE	記録	備考
2	S13	おちあい みく 落合 未空	横浜ドリーマー	LR2025 なし	棄権	
3					' "	
4	S10	おかの めい 小神野 愛祈	個人(茨城県)	JR2026 A,12+	01'11"85	
5	S10	うえむら まな 植村 真名	39エンジョイ	JR2026 12+	01'29"08	

### ProNo.8:男子 100m自由形 1/4組

1組	クラス	氏名	所属	St/CoE	記録	備考
2	S5	さくもと けんいち 作本 建一	東京DAC	J 12	02'18"20	車椅子
3	S6	むかいやま りょう 向山 凌	39エンジョイ	L A,3,5,12+	02'06"35	車椅子
4	S6	やまだ りゅうが 山田 龍芽	宮前ドルフィン	JR2025 A,12	01'37"88	車椅子
5	S6	とがし ひでゆき 富樫 英之	東京DAC	J A,1,2,4,12+	01'40"65	

### ProNo.8:男子 100m自由形 2/4組

2組	クラス	氏名	所属	St/CoE	記録	備考
2	S7	やまもと ひろし 山本 宏	東京DAC	L A,1,2,4,12+	01'29"96	
3	S7	にいみ そうま 新美 想真	ぴい〜すSC	JR2026 1,3,5,9	01'34"67	
4	S9	さいとう ようすけ 齋藤 陽介	東京ラッコ	L 12+	01'41"48	
5	S9	やすむら まなと 安村 真登	宮前ドルフィン	LR 12+	棄権	

### ProNo.8:男子 100m自由形 3/4組

3組	クラス	氏名	所属	St/CoE	記録	備考
2	S21	いとう よしと 伊藤 義人	ぴい〜すSC	J	01'12"14	
3	S10	よもだ よしき 四方田 住樹	群馬パラ水協	L *,9	01'49"30	
4	S15	くれたけ まさと 呉竹 正人	東京トリトン	J なし	01'19"41	
5	S14	あきば けんた 秋葉 建人	群馬パラ水協	未 なし	01'11"23	

### ProNo.8:男子 100m自由形 4/4組

4組	クラス	氏名	所属	St/CoE	記録	備考
2	S12	かくの まさき 角野 正樹	東京DAC	R	01'08"84	
3					' "	
4	S13	しみず こうた 清水 滉太	大成建設株式会社	R2021	01'00"07	
5	OP	はら たけひろ 原 丈拓	個人(横浜市)	未 なし	02'01"17	

(クラス)選手は仮クラス、確定後リザルト見直し ※確定クラスと仮クラスの順位は合算する ※SNAとSNEは順位・表彰の対象外  
[クラス]選手はシニア、その他と分けて順位・表彰を行う (クラス)の選手はオープン参加、オープン参加は順位・表彰対象外

### ProNo.9:女子 100m平泳ぎ 1組

1組	クラス	氏名	所属	St/CoE	記録	備考
2					' "	
3	SB7	ひらの えりこ 平野 エリ子	茨城DOSC	J A,3,5,12+	棄権	車椅子
4					' "	
5					' "	

### ProNo.10:男子 100m平泳ぎ 1組

1組	クラス	氏名	所属	St/CoE	記録	備考
2	SB5	やまだ りゅうか 山田 龍芽	宮前ドルフィン	JR2025 A,12	02'31"22	車椅子
3	SB9	みむら ともり 三村 友則	群馬パラ水協	L 12+	01'46"42	
4	SB9	つくだ そういちろう 佃 総一郎	東京DAC	J 8	01'46"13	
5	SB14	きのした しょうへい 木下 翔平	長野PSC	未 なし	失格	

### ProNo.11:女子 50m背泳ぎ 1/2組

1組	クラス	氏名	所属	St/CoE	記録	備考
2	S7	こいけ さゆり 小池 早由里	個人(山梨県)	JL 12	00'58"81	車椅子
3	S7	もとはし じゅんこ 本橋 純子	東京DAC	J A,3,4,12+	01'18"45	
4	S8	ひらの えりこ 平野 エリ子	茨城DOSC	J A,3,5,12+	棄権	車椅子
5	S8	すげの かなえ 菅野 佳那栄	まんぼう相模	J 3,5,12+	01'05"58	

### ProNo.11:女子 50m背泳ぎ 2/2組

2組	クラス	氏名	所属	St/CoE	記録	備考
2	S10	さとう あきこ 佐藤 晃子	東京ラッコ	L A,12+	01'02"46	
3					' "	
4	S13	ちば しの 千葉 信野	チバミラクルズ	L T	01'07"52	
5	S21	こじま けいこ 小島 佳子	群馬パラ水協	L 12+	01'19"51	

### ProNo.12:男子 50m背泳ぎ 1組

1組	クラス	氏名	所属	St/CoE	記録	備考
2	S5	とぎわ かずま 戸澤 和馬	横浜ドリーマー	JR2024 EA,3,5,12	01'11"31	車椅子
3	S5	あべ しょうた 阿部 正太	東京DAC	J YEA,7,9	00'53"24	
4	S7	えじま だいすけ 江島 大佑	シグマクシス	R2019 1,2,4,12+	00'41"25	
5	S7	つくい だいち 津久井 大地	個人(埼玉県)	JR2024 1,2,4,12+	01'02"91	

### ProNo.13:女子 50m自由形 1/4組

1組	クラス	氏名	所属	St/CoE	記録	備考
2	S7	もとはし じゅんこ 本橋 純子	東京DAC	J A,3,4,12+	00'58"12	
3	S7	こじま あおい 小島 葵	個人(埼玉県)	L 12+	棄権	
4					' "	
5	S10	うえむら まな 植村 真名	39エンジヨイ	JR2026 12+	00'41"45	

(クラス)選手は仮クラス、確定後リザルト見直し ※確定クラスと仮クラスの順位は合算する ※SNAとSNEは順位・表彰の対象外  
[クラス]選手はシニア、その他と分けて順位・表彰を行う <クラス>の選手はオープン参加、オープン参加は順位・表彰対象外

### ProNo.13:女子 50m自由形 2/4組

2組	クラス	氏名	所属	St/CoE	記録	備考
2	S8	みずかみ まい 水上 真衣	東京ガス(株)	R2021 3,5,12+	00'34"83	
3	S8	やまうち ななえ 山内 七重	東京DAC	J 1,3,5	棄権	
4	S8	すげの かなえ 菅野 佳那栄	まんぼう相模	J 3,5,12+	00'51"57	
5	S8	おがさわら りさ 小笠原 りさ	宮前ドルフィン	L 12+	00'49"62	

### ProNo.13:女子 50m自由形 3/4組

3組	クラス	氏名	所属	St/CoE	記録	備考
2	S13	ちば しの 千葉 信野	チバミラクルズ	L T	00'54"21	
3					' "	
4	S14	せりざわ みさか 芹澤 美希香	宮前ドルフィン	未 なし	00'29"69	
5					' "	

### ProNo.13:女子 50m自由形 4/4組

4組	クラス	氏名	所属	St/CoE	記録	備考
2					' "	
3	S21	やじま しほ 矢嶋 志穂	ゼネラルパートナーズ	JR *H,0	棄権	車椅子
4	S21	さとう しのぶ 佐藤 しのぶ	横浜ドリーマー	L 12+	00'45"31	
5	S21	こじま けいこ 小島 佳子	群馬パラ水協	L 12+	01'07"29	

### ProNo.14:男子 50m自由形 1/6組

1組	クラス	氏名	所属	St/CoE	記録	備考
2	S6	むかいやま りょう 向山 凌	39エンジヨイ	L A,3,5,12+	00'56"91	車椅子
3	S6	むらた てつ 村田 哲	東京ラッコ	LR2025 12+	00'52"08	
4	S8	かわくぼ まさゆき 川窪 誠之	個人(埼玉県)	L 3,5,12+	00'56"65	車椅子
5	S8	さとう たいち 佐藤 汰一	栃木とびうお	LR2026 3,5,12+	00'47"18	

### ProNo.14:男子 50m自由形 2/6組

2組	クラス	氏名	所属	St/CoE	記録	備考
2					' "	
3	S9	おおた けいご 太田 圭胡	39エンジヨイ	LR2024 A,3,5,12+	00'48"46	
4	S9	やすむら まなと 安村 真登	宮前ドルフィン	LR 12+	棄権	
5	S9	さいとう ようすけ 齋藤 陽介	東京ラッコ	L 12+	00'42"67	

### ProNo.14:男子 50m自由形 3/6組

3組	クラス	氏名	所属	St/CoE	記録	備考
2	S7	おおはし けんぎ 大橋 弦樹	個人(埼玉県)	LR 12+	00'55"90	車椅子
3	S7	やまぎし ゆうま 山岸 夕馬	宮前ドルフィン	LR2024 A,12	00'58"05	車椅子
4	S7	やまもと ひろし 山本 宏	東京DAC	L A,1,2,4,12+	00'40"64	
5	S7	つくい だいち 津久井 大地	個人(埼玉県)	JR2024 1,2,4,12+	00'48"57	

(クラス)選手は仮クラス、確定後リザルト見直し ※確定クラスと仮クラスの順位は合算する ※SNAとSNEは順位・表彰の対象外  
[クラス]選手はシニア、その他と分けて順位・表彰を行う (クラス)の選手はオープン参加、オープン参加は順位・表彰対象外

### ProNo.14:男子 50m自由形 4/6組

4組	クラス	氏名	所 属	St/CoE	記 録	備 考
2	S10	みむら ともり 三村 友則	群馬パラ水協	L 12+	00'34"69	
3	S10	いまい たけし 今井 毅	栃木とびうお	L 8	棄権	
4	S10	つくだ そういちろう 佃 総一郎	東京DAC	J 8	00'39"98	
5	S10	こん なおと 今 尚人	まんぼう相模	L	00'42"44	

### ProNo.14:男子 50m自由形 5/6組

5組	クラス	氏名	所 属	St/CoE	記 録	備 考
2	S9	すすき やすひこ 鈴木 康彦	横浜ドリーマー	L 3,5,12+	01'07"83	
3	S15	のむら そわ 野村 空和	個人(神奈川県)	J なし	00'27"96	
4	S15	いしが たけひろ 石賀 健大	チバミラクルズ	J なし	00'32"11	
5	S15	くれたけ まさと 呉竹 正人	東京トリトン	J なし	00'33"64	

### ProNo.14:男子 50m自由形 6/6組

6組	クラス	氏名	所 属	St/CoE	記 録	備 考
2	OP	はら たけひろ 原 丈拓	個人(横浜市)	未 なし	00'53"19	
3					' "	
4	S14	きのした しょうへい 木下 翔平	長野PSC	未 なし	00'30"17	
5	S14	とみざわ さとし 富澤 怜史	東京ラッコ	未 なし	00'37"21	

### ProNo.15:女子 50m平泳ぎ 1組

1組	クラス	氏名	所 属	St/CoE	記 録	備 考
2					' "	
3	SB9	さとう あきこ 佐藤 晃子	東京ラッコ	L A,12+	01'15"81	
4					' "	
5					' "	

### ProNo.16:男子 50m平泳ぎ 1/3組

1組	クラス	氏名	所 属	St/CoE	記 録	備 考
2	SB6	しのだ りき 篠田 力	39エンジョイ	L2021 A,3,5,12+	01'28"30	車椅子
3	SB6	やまぎし ゆうま 山岸 夕馬	宮前ドルフィン	LR2024 A,12	01'16"84	車椅子
4	SB6	あべ しょうた 阿部 正太	東京DAC	J YEA,7,9	01'08"14	
5	SB6	とがし ひでゆき 富樫 英之	東京DAC	J A,1,2,4,12+	01'05"58	

### ProNo.16:男子 50m平泳ぎ 2/3組

2組	クラス	氏名	所 属	St/CoE	記 録	備 考
2	SB7	おおはし げんき 大橋 弦樹	個人(埼玉県)	LR 12+	01'26"11	車椅子
3	SB7	おくやま ひろし 奥山 浩	まんぼう相模	L 2,4,12+	01'24"90	
4	SB21	こん なおと 今 尚人	まんぼう相模	L	01'05"32	
5	SB4	やまうち ともひろ 山内 智裕	栃木とびうお	LR2026 YEA,7,12+	01'28"37	

(クラス)選手は仮クラス、確定後リザルト見直し ※確定クラスと仮クラスの順位は合算する ※SNAとSNEは順位・表彰の対象外  
[クラス]選手はシニア、その他と分けて順位・表彰を行う (クラス)の選手はオープン参加、オープン参加は順位・表彰対象外

### ProNo.16:男子 50m平泳ぎ 3/3組

3組	クラス	氏名	所属	St/CoE	記録	備考
2	SB8	いまい たけし 今井 毅	栃木とびうお	L 8		棄権
3	SB8	いけだ ひろあき 池田 浩昭	東京ラッコ	J 1,3,5	00'45"16	
4					' "	
5	SB9	すずき やすひこ 鈴木 康彦	横浜ドリーマー	L 3,5,12+	01'37"95	

### ProNo.17:女子 50mバタフライ 1組

1組	クラス	氏名	所属	St/CoE	記録	備考
2	S8	はなおか えりか 花岡 恵梨香	清水建設	JR A,1,2,4,12+	00'44"54	車椅子
3	S8	やまうち ななえ 山内 七重	東京DAC	J 1,3,5	00'40"98	
4	S7	こじま あおい 小島 葵	個人(埼玉県)	L 12+		棄権
5	S13	おちあい みく 落合 未空	横浜ドリーマー	LR2025 なし	00'52"48	

### ProNo.18:男子 50mバタフライ 1/2組

1組	クラス	氏名	所属	St/CoE	記録	備考
2	S6	むらた てつ 村田 哲	東京ラッコ	LR2025 12+	01'14"43	
3	S7	にいみ そうま 新美 想真	ぴい~すSC	JR2026 1,3,5,9	01'02"35	
4	S7	おくやま ひろし 奥山 浩	まんぼう相模	L 2,4,12+	01'21"32	
5					' "	

### ProNo.18:男子 50mバタフライ 2/2組

2組	クラス	氏名	所属	St/CoE	記録	備考
2	S21	いとう よしと 伊藤 義人	ぴい~すSC	J	00'39"55	
3	S15	のむら そわ 野村 空和	個人(神奈川県)	J なし	00'32"12	
4					' "	
5	S13	しみず こうた 清水 滉太	大成建設株式会社	R2021	00'30"84	

### ProNo.19:男女 200mフリーリレー 1組

1組	クラス	氏名	所属	St/CoE	記録	備考
2	28P	東京DAC A	東京DAC		02'33"09	
3					' "	
4	38P	東京ラッコ	東京ラッコ		02'52"28	
5	38P	東京DAC B	東京DAC		03'35"48	

組	クラス	氏名	所属	St/CoE	記録	備考
---	-----	----	----	--------	----	----

(クラス)選手は仮クラス、確定後リザルト見直し ※確定クラスと仮クラスの順位は合算する ※SNAとSNEは順位・表彰の対象外  
[クラス]選手はシニア、その他と分けて順位・表彰を行う (クラス)の選手はオープン参加、オープン参加は順位・表彰対象外



関東パラ水泳記録会 種目一覧表

更新：2022.07.24

個人種目	クラス	自由形		背泳ぎ		バタフライ		クラス	平泳ぎ		個人メドレー		リレーポイント※2					
		50m	100m	50m	100m	50m	100m		50m	100m	150m	200m	男子	女子	シニア	シニア		
																	50m	100m
脳性麻痺・切断・機能障がい 肢体障がい 脊髄損傷がい	S1	○	○	○	○	○	○	○	○	○	○	○	○	○	○	○	-1	
	F1 浮具	○	○	○	○	○	○	○	○	○	○	○	○	○	○	○	○	-1
	S2	○	○	○	○	○	○	○	○	○	○	○	○	○	○	○	○	0
	F2 浮具	○	○	○	○	○	○	○	○	○	○	○	○	○	○	○	○	0
	S3	○	○	○	○	○	○	○	○	○	○	○	○	○	○	○	○	1
	S4	○	○	○	○	○	○	○	○	○	○	○	○	○	○	○	○	2
	S5	○	○	○	○	○	○	○	○	○	○	○	○	○	○	○	○	3
	S6	○	○	○	○	○	○	○	○	○	○	○	○	○	○	○	○	4
	S7	○	○	○	○	○	○	○	○	○	○	○	○	○	○	○	○	5
	S8	○	○	○	○	○	○	○	○	○	○	○	○	○	○	○	○	6
S9	○	○	○	○	○	○	○	○	○	○	○	○	○	○	○	○	7	
S10	○	○	○	○	○	○	○	○	○	○	○	○	○	○	○	○	8	
S11	○	○	○	○	○	○	○	○	○	○	○	○	○	○	○	○	6	
S12	○	○	○	○	○	○	○	○	○	○	○	○	○	○	○	○	7	
S13	○	○	○	○	○	○	○	○	○	○	○	○	○	○	○	○	8	
S14	○	○	○	○	○	○	○	○	○	○	○	○	○	○	○	○	-	
S15	○	○	○	○	○	○	○	○	○	○	○	○	○	○	○	○	-	
S21	○	○	○	○	○	○	○	○	○	○	○	○	○	○	○	○	10	
SNA	○	○	○	○	○	○	○	○	○	○	○	○	○	○	○	○	-	
SNE	○	○	○	○	○	○	○	○	○	○	○	○	○	○	○	○	-	
視覚障がい																		
知的障がい																		
聴覚障がい																		
クラスオーバー																		
その他																		

注1：個人メドレーの150mはバタフライを除く

※2：リレーポイントは大会当日 満50歳からシニアクラス

リレー種目	○200mフリーリレー	28P・38P・S14ミックスリレー	○200mメドレーリレー	28P・38P・S14ミックスリレー
-------	-------------	--------------------	--------------	--------------------

## 参考:ステイタス(St:Status)

クラス分け評価を受けた競技者には、クラスとステイタスが付与される。

WPSクラス分け規則に合致する障がいである、医学的情報が明確である、水中での安全確保ができる、持てる能力を十分発揮している、医学的情報と障がい状況に一貫性がある、競技の基本となる特定の課題や動作を遂行するアスリートの能力が安定しており今後も安定を欠かない等の条件が確認された場合は**確定C**という意味のステイタスが付与される。クラスの確定にまで至らず、クラスを見直しする場合は**R**となる。**R**のなかで障がいは安定しているが、成長による影響を確認した方がよいなどの場合は、一定の期限後にクラスを見直す期限付き見直し**FRD**が付与される。期限付き見直し以外の見直しは、クラス分け委員が必要と判断した時に、再度クラス分け評価を受ける必要がある。

また、クラス分けの実施体制に基づき主催大会等でクラス分けを受けた場合は**J**レベル、地域指定大会等で受けた場合は**L**レベル、選手自身によるセルフチェックの場合は**PC**となる。主催大会等でのクラス分け評価では、**J**(国内クラス確定、**JR西暦年**(国内クラス期限付き見直し)、**JR**(国内クラス必要時見直しのいずれかを、地域指定大会でのクラス分け評価では、**L**(国内暫定クラス確定、**LR西暦年**(国内暫定クラス期限付き見直し、見直し**LR**(国内暫定クラス必要時見直しのいずれかを付与する。

ただし、クラス分け評価の過程において、何らかの不一致があるなど確定や見直しに合致しない場合は**LJ**(国内大会のみ認める、**LL**(地域大会のみ認めるなどのステイタスとなることがある。

付与されたクラスとステイタスは一体化しており、ステイタスの優先順に従いそのステイタスのクラスが競技時のクラスとなる。

ステイタスは国際ステイタスを含め「**C**」「**FRD(R西暦年)**」「**R**」「**J**」「**JFRD(J西暦年)**」「**JR**」「**LJ**」「**LL**」「**L**」「**LFRD(L西暦年)**」「**LR**」「**PC**」の順に優先される。

JPSFから指示がない限り、主催大会及び地域指定大会にはJPSFが付与したクラスで出場しなければならない。

**PC** 選手や関係者がJPSFのセルフチェックシステムにて回答形式で導かれたクラスである。競泳を始める際の目安とすることができる。大会へ出場する際の取り扱いについてそれぞれの大会要項に記載する。

**L** 地域指定大会等で簡易的なJ-FCSクラス分け評価を受けた暫定的な国内クラスであることを意味する。クラスが安定している場合**L**、期限付き見直し**LR西暦年**、見直しは**LR**となる。

日本パラ水泳選手権大会やジャパンパラ水泳競技大会に参加するためには、まず、このステイタスのクラスが必要である。このステイタスで、ジャパンパラ水泳競技大会に参加するときにはクラス分け評価を必ず受けなければならない。日本パラ水泳選手権大会に出場するときには大会要項に従い、必要に応じてクラス分け評価を申し込むこと。なお、主催大会で“クラスなし”と判定された場合は**LL**となる。**LL**の場合は地域指定大会のみ参加できる。

**J** 日本パラ水泳選手権大会やジャパンパラ水泳競技大会等のJPSF主催大会等でJ-FCSクラス分け評価を受けた国内クラスであることを意味する。このステイタスは**L**レベルより優先される(クラスの確定度が高い)。クラスが確定している場合は**J**、期限付き見直しは**JR西暦年**、見直しは**JR**となる。

主催大会でクラス分けを受けた結果、医学的情報が不十分、クラス分け評価が完了しない、整合性が取れない等、国際クラス分け規則の適用とならない場合又はWPS公認の国際クラス分けで“クラスなし”と判定された場合等は**LJ**となる。

**LJ**はWPS公認大会に参加することができない。ただし、日本パラ水泳選手権大会は参加できる。

また、JPSF主催大会でクラス分けを受けたが、水泳技術において未熟である場合は「**L**」とする場合がある。

**R** **R**はWPS公認大会の国際クラス分けでクラス分け評価を受けた競技者で、**C**に至っておらず、クラスの再検討が必要な国際クラスであることを意味する。「**Review:見直し**」という意味がある。WPS公認クラス分けが実施される大会に参加する場合はクラス分け評価を受けなければならない。「**R西暦年**」は指示された期限まで見直しは不要だが、その年にはクラス分け評価が必要な場合に付与される(**FRD**)。例えば**R2020**は2020年の最初に出場する国際クラス分けを実施する大会で国際クラス分け評価を受けなければならない。

**C** **C**は、WPS公認大会の国際クラス分けでクラス分け評価を受けた競技者で、クラスが確定している国際クラスであることを意味する。「**Confirmed:恒久的**」という意味がある。

**C**になった以後はWPS公認大会に参加に際して、クラス分け評価を受ける必要はない。ただし、WPSから指示がある場合は再度クラス分け評価を受けなければならない。

注1 「**LR西暦**」「**JR西暦**」と記載されている場合、そのステイタスと同等の大会で指定された年にクラス分けを受けなければならない。

注2 「**LR**」「**JR**」の場合は、競技者が、疾患が進行したという証明を提出し、クラス分け委員が認めた場合、クラス分け評価を再度受けることができる。

注3 「**L**」~「**J**」のいずれであっても、クラス分け委員から指示があればクラス分け評価を受けなければならない。

注4 「**R**」の場合は国際大会に参加する際はクラス分けを受けなければならない。

注5 「**R(西暦)\***」は、国際クラスを国内クラス分けで再確認した場合に追記される。

注6 IPCライセンス登録手続きをした場合で国際クラス分けが済んでいない場合、マスターリストには「**N**」と表記される。

注7 WPS公認大会でWPS公認クラス分け委員によるクラス分け評価で違反があった場合はクラスが付与されず、WPS公認大会に参加することができない。そうなった場合国内ステイタスは「**L**」「**J**」となる。

## 参考:泳法例外コード(CoE:CodesofException/RE:RuleException)

泳法は世界水泳連盟(以下WAと略す)の競技規則で定めた泳法が基本となっているが、肢体不自由及び視覚障がいにおいて障がいのためできない場合や怪我の危険がある場合、WA規則の泳法を緩和又は追加して規則としている(例えばWPS-SW規則とそれに準拠したJPSFの泳法規則)。それらWA規則の例外等について定めたものをコード・オブ・エクセプション(以下「CoE」という。又は泳法例外コード(以下「RE」という。))と呼び、競技者の障がい状況に応じて付与される。

- H 聴覚障がいがあるのでスタートを知らせるライトまたはシグナルが必要
- Y 水中からのスタートでスターティンググリップ等(スターティングデバイス)を握れない場合に介助用具を使う
- E 背泳ぎのスタートでスターティンググリップを握れない
- A 競技者を介助するスタッフが必要。(例えば入退水などの場面で)
- T タッパーが必要(壁が近づいたことを安全な用具でたたくなどして合図する人をタッパーと呼ぶ)
- B 黒塗りのゴーグルが必要

### 泳法に関する例外コード

2018年以降に国際クラス分けを受検した競技者及び2018年WPSクラス分け規則に準じた国内クラス分け見直し済みの競技者のCoE

2018年WPSクラス分け規則に準じた国内クラス分け見直し未対応の競技者RE。大会のスタートリストにはコード符号の前に\*が付記される

- |   |   |
|---|---|
| 0 特になし  | 0 特になし  |
| 1 片手でのスタート<背泳ぎ>   | 1 片手でのスタート<背泳ぎ>   |
| 2 片手タッチ<平泳ぎ>  | 2 右手での片手タッチ<平泳ぎ/バタフライ>                                  |
| 3 同時タッチの意思を見せながらタッチ<平泳ぎ>                                | 3 左手での片手タッチ<平泳ぎ/バタフライ>                                  |
| 4 片手タッチ<バタフライ>  | 4 もう一方の手と同時タッチの意思を見せながら右手での片手タッチ<平泳ぎ/バタフライ>             |
| 5 同時タッチの意思を見せながらタッチ<バタフライ>                              | 5 もう一方の手と同時タッチの意思を見せながら左手での片手タッチ<平泳ぎ/バタフライ>             |
|   | 6 同時タッチの意思を見せながらのタッチ<平泳ぎ/バタフライ>                         |
| 7 上半身の一部でタッチ<平泳ぎ/バタフライ>                                 | 7 上半身の一部でタッチ<平泳ぎ/バタフライ>                                 |
| 8 右足はあおり足になってはならない<平泳ぎ>                                 | 8 右足はあおり足になってはならない<平泳ぎ>                                 |
| 9 左足はあおり足になってはならない<平泳ぎ>                                 | 9 左足はあおり足になってはならない<平泳ぎ>                                 |
| 12 正規のキック動作をする意思を見せながらキックするかまたは脚動作しないで脚を引きずった状態で泳ぐ<平泳ぎ> | 12 正規のキック動作をする意思を見せながらキックするかまたは脚動作しないで脚を引きずった状態で泳ぐ<平泳ぎ> |
| + バタフライキックを打つ機能がある<平泳ぎ>                                 | + バタフライキックを打つ機能がある<平泳ぎ>                                 |
| ☆ SB21 で医学的理由により平泳ぎのキックを禁止されている競技者                      | ☆ SB21 で医学的理由により平泳ぎのキックを禁止されている競技者                      |

## ご協賛に御礼申し上げます

2023 関東パラ水泳記録会兼日本パラ水泳地域等記録会連携型通信総合記録会  
関東ブロック大会を皆様のご厚意により開催できますことを心から感謝し、厚く御礼  
申し上げます。(順不同)

### ◆団体協賛

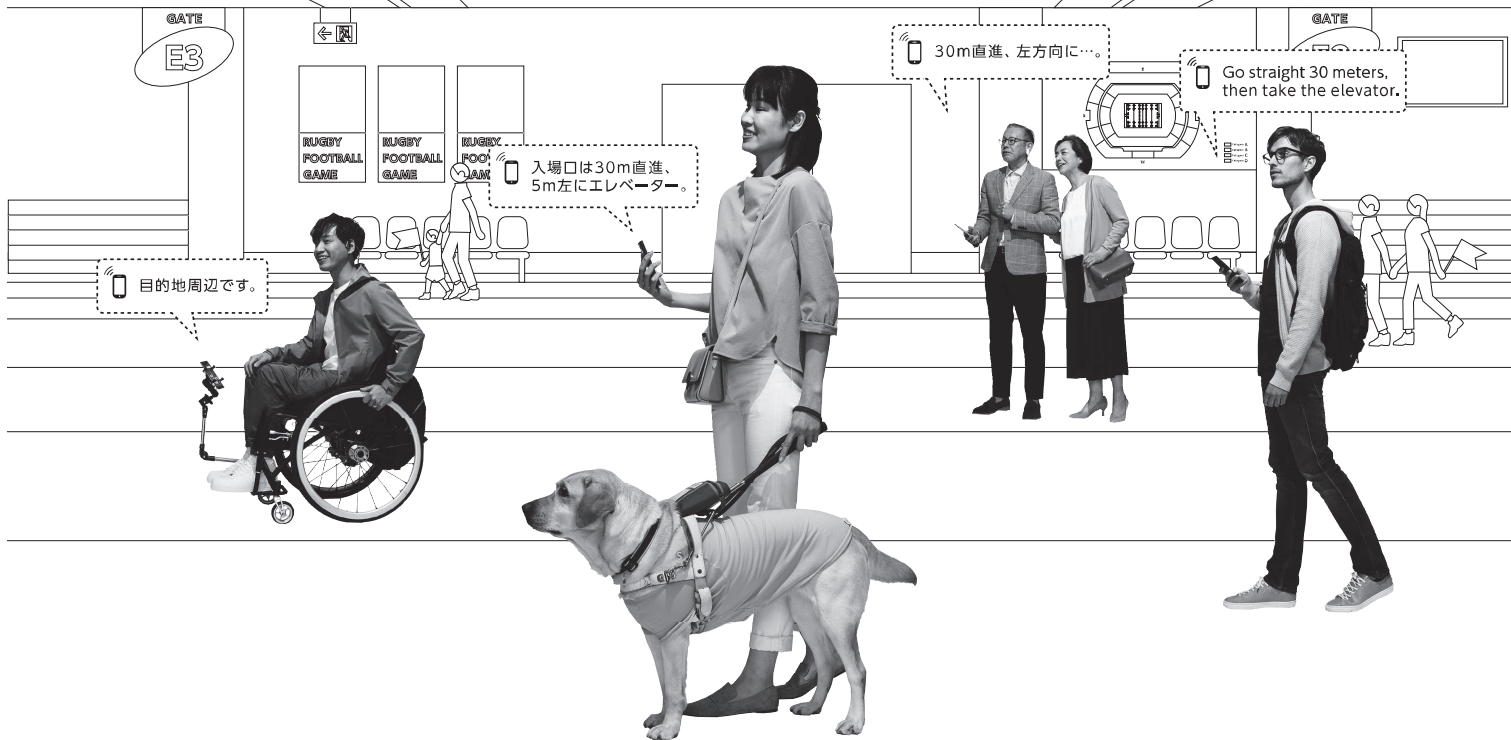
DO Swimming Club 様	栃木とびうお 様	東京トリトン 様
東京ラッコ 様	東京DAC 様	横浜ドリーマー 様

### ◆個人協賛

秋葉 建人 様	小島 佳子 様	三村 友則 様
四方田 住樹 様	中條 泰治 様	富澤 怜史 様
奥山 浩 様	今 尚人 様	菅野 佳那栄 様
野村 空和 様		



# 清水建設は、誰もが暮らしやすい インクルーシブな社会づくりを目指しています。



すべての人が生き活きと輝くことのできる、  
社会の実現を目指して。



音声ナビゲーションシステム/インクルーシブ・ナビ  
スマートフォンを活用し、目的地までの経路を詳細に案内する高精度な音声ナビゲーションシステムを、日本IBM(株)東京基礎研究所と共同開発。バリアフリーな街づくりに向け、視覚障がい者、車いす利用者向けのほか、外国語にも対応します。  
インクルーシブな社会... あらゆる壁をなくして、すべての人が参加できる社会

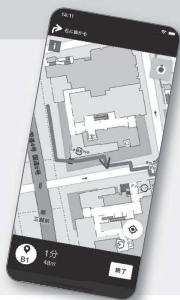
子どもたちに誇れるしごとを。

SHIMIZU CORPORATION   
**清水建設**

音声ナビゲーションシステム/インクルーシブ・ナビは、下記の施設で利用可能(2023年3月末時点)です。

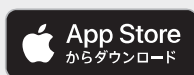
日本橋室町地区、日本科学未来館、豊洲市場、ミチノテラス豊洲、羽田空港第1ターミナル※、  
羽田空港第2ターミナル※、羽田空港第3ターミナル※、清水建設本社

※搭乗ロビー以外の屋内エリアに対応 / iOSのみ対応



Inc Navi

Q インクルーシブ・ナビ

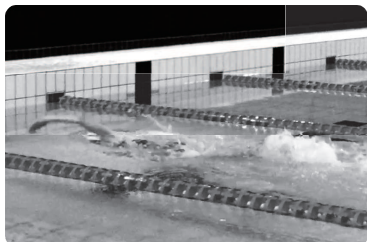


AppleとAppleロゴは、米国その他の国で登録されたApple Inc.の商標です。  
App Storeは、Apple Inc.のサービスマークです。  
■対応機種：iPhone7以降 (iPhone SEは対象外) / iOS10以降

Google Playで  
手に入れよう



Google Playは、Google LLCの商標です。  
■対応機種：Android9.0以降のBluetooth対応端末



当社LCV事業本部所属  
花岡恵梨香選手  
競泳(S8、SB8、SM8クラス)



清水建設は、日本障がい者スポーツ協会を応援しています



一般社団法人日本パラ水泳連盟協賛企業

JPSF OFFICIAL

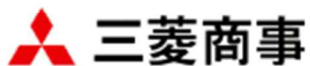
OFFICIAL PARTNER



OFFICIAL SPONSOR

大和証券グループ

SUPPORTER



タキロンマテックス

