

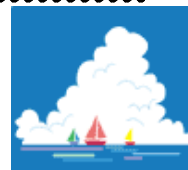
進路だより

箕輪進修高校 進路指導室

2010.7.12

No. 30

諏訪・飯田地区求人厳しい！



今年の上伊那地域での求人状況は比較的順調です。ところが先日諏訪地区と飯田地区の求人一覧表をハローワークにお願いし送ってもらったところ、上伊那とはうってかわりかなり厳しい求人状況であることが分かりました。ちなみに第一次分受付で岡谷市は求人数 10 社、下諏訪 5 社、諏訪市 8 社、茅野市 7 社、富士見・原 2 社で合計 32 社、下伊那 46 社(上伊那 59 社)という状況です。

上伊那に接する両地域の求人が少ないということになればこの地域に他地区から入ってくる可能性が高くなり、この地域の競争率が上がります。今年は辰野高校や駒工でも就職希望者が昨年より増えているとのこと。多少求人数が増えても、中身は楽観できそうにありません。競争に打ち勝てる力を是非とも蓄えておいて欲しいものです。



夏休み中事業所見学申し込み〆切迫る

就職希望者は自分の受験したい事業所は煮詰まってきたでしょうか。選択肢の少ない中で 1 社にしぼるのは中々大変ですが、色々な側面を良く検討し、親とも相談して決めて下さい。

企業からの求人票はまだ少しづつ学校にも届いていますので、14 日までに決めた企業が最終的受験企業というわけでは無いかもしれませんが、とりあえずの決定と考えても結構です。しかし出来るだけ受験したい企業という観点で決めて下さい。希望しない企業に見学に来られても企業も迷惑です。また企業によっては夏休み中の見学会で可否の目星を付けているところもあります。

どうしても 14 日までの段階で希望するところが無い生徒は後から申し込むことも可能です。希望する企業が決まり次第進路室から「企業見学申込書」を受取り提出すれば、個別に各企業に連絡を取ります。また 2 社以上希望する場合は進路室に「企業見学申込書」を提出してください。

すでに配布済みの「高校 3 年生夏休み中事業所見学希望調査票」に記入して 14 日 13 時迄に提出して下さい。進路では 14 日の放課後までに学校分全てを一覧表にまとめて職業安定協会に提出しなくてはなりません。時間厳守とします。なお最終的に受験する企業の企業見学は必ずすること。

進学希望者は各種書類の提出を！



今年は昨年に比べて AO 入試が早まり、すでに何人かが進学先の学校から合格が伝えられているようですが、進路室にそうした情報がきちんと入ってきていません。進学者は「推薦願い」「学校見学実施報告書」「進学受験報告書」等の書類を提出することになっています。すでに応募した生徒は勿論ですがこれからの生徒もこれら書類で未提出の者は必ず進路室から書類を受け取り提出してください。